

# Badevandsprofil

---

## Badevandsprofil for Lohals Strand, Lohals

### Ansvarlig myndighed:

#### Langeland Kommune

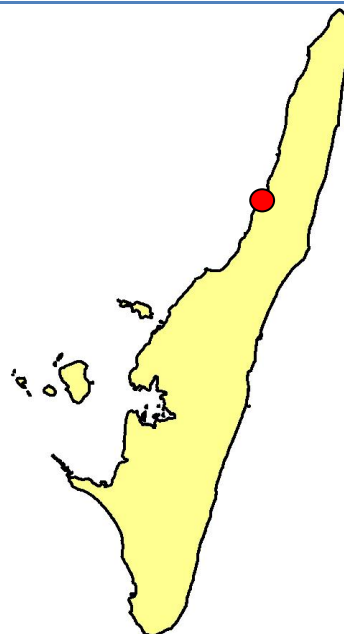
Fredensvej 1

5900 Rudkøbing

[www.langelandkommune.dk](http://www.langelandkommune.dk)

Email: [post@langelandkommune.dk](mailto:post@langelandkommune.dk)

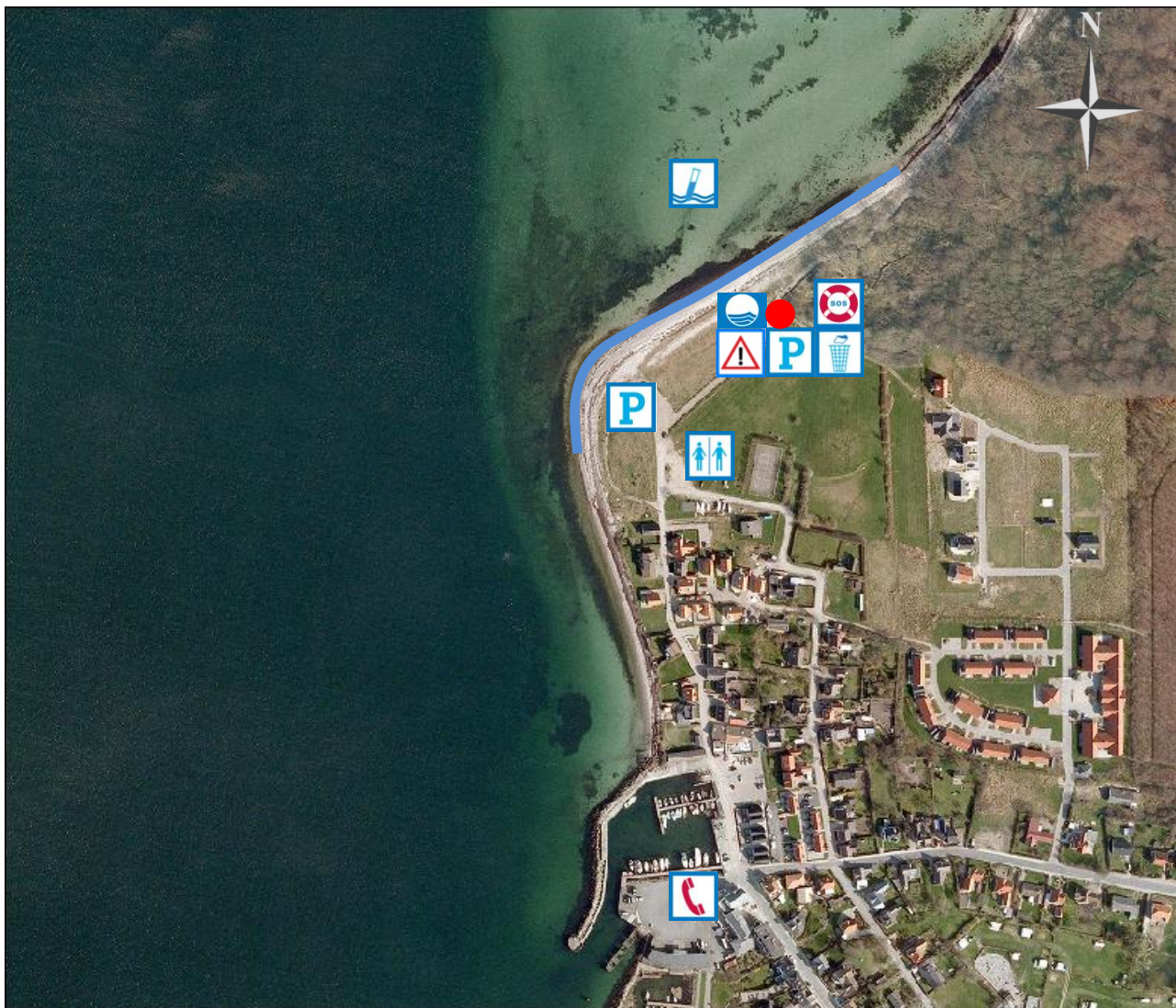
Tlf.: 63 51 60 00












Hvis der observeres uregelmæssigheder eller uheld på stranden (olieudslip, kemikalieudslip og lignende), kontaktes Langelands Kommune på tlf. 63 51 60 00. I nødstilfælde uden for kommunens åbningstider kan beredskabet kontaktes på tlf. 40 29 30 50 eller på tlf. 112.

Medlemsstat	Danmark
Kommune	Langeland Kommune
DKBW Nr.	619
Stationsnummer	119
Stationsnavn	Lohals Strand 50 m S
DKBW Navn kort	Lohals Strand
Hydrologisk Reference	6440 M
UtmX	621554
UtmY	6112247
Reference Net	EUREF89
UTMZone	32

# Oversigtskort



	Her står du		Varsling ved forringet badevandskvalitet		Toiletfaciliteter
	Skraldespand		Kontrolpunkt		Parkering
	Blå Flag		Redningskrans		Nødtelefon

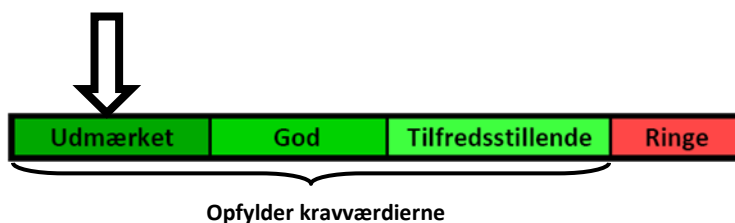
Stranden er 400 meter lang og er markeret med en blå streg.

## Klassifikation

I løbet af badevandssæsonen udtager Langeland Kommune rutinemæssigt kontrolprøver af badevandet, der analyseres for to såkaldte indikatorbakterier; *E.coli* og enterokokker. Begge bakterier findes i tarmen på varmblodede dyr og mennesker, hvorfor tilstedeværelsen af indikatororganismerne indikerer, at der er sket en fækal forurening af badevandet ved stranden. Koncentrationen af de to fækale bakterier danner grundlag for beregningen af en klassifikation af badevandet.

Følgende klassifikationer er mulige: Udmærket kvalitet, God kvalitet, Tilfredsstillende kvalitet og Ringe kvalitet. Udmærket kvalitet er den bedst mulige kvalitet, hvor koncentrationen af fækale bakterier i badevandet er meget lav, mens Ringe kvalitet er badevande, hvor koncentrationen af fækale bakterier i perioder er så høj, at der kan være en sundhedsmæssig risiko ved at bade i vandet.

Badevandet ved Lohals Strand er klassificeret: **Udmærket**



Klassifikationen er beregnet på basis af kontrolprøver udtaget jævnlige i perioden 2007-2010. Strandens klassifikation revideres hvert år inden badevandssæsonens start.

## Strandens fysiske forhold

Stranden udgøres af fint sand med få småsten spredt jævnt over stranden. Ved vandkanten findes lejlighedsvis partier af småsten. Havbunden ud for stranden udgøres af sand. Strandens bredde er 10-20 meter og 400 meter lang (se strandens afgrænsning på oversigtskortet).

## Strandens geografiske forhold

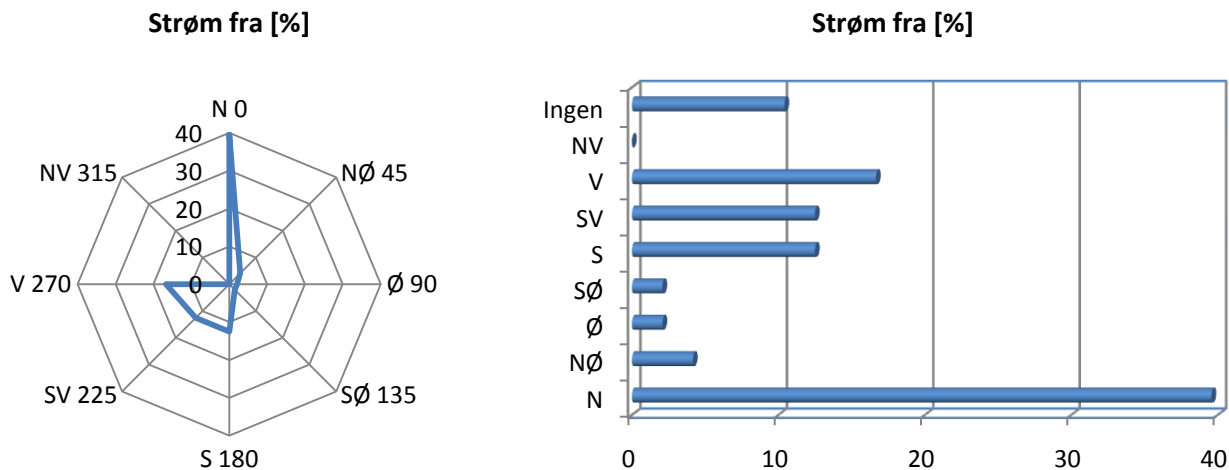
Lohals Strand ligger på Langelands vestkyst ud mod Langelandssundet nord for Lohals og Lohals Camping. Der kan køres til stranden via Nordstrandsvej, der fører til parkeringspladser med tilhørende toiletfaciliteter. Den lækre sandstrand findes midt i et meget smukt landskab med det store Vester Stigtehave skovområde mod nordøst og grønne områder ned mod stranden. Strandens placering er centralt placeret ved den lille havneby Lohals og byder på mange gode faciliteter.



Lohals Strand

## Hydrologiske forhold

Vandet i Langelandssundet ud for Lohals Strand er klassificeret som brakvand. Strømretningen ved stranden er skiftende men kommer primært fra nord. Strømretningen er vurderet 48 gange i perioden 2006-2010 og den procentvise fordeling er vist på de to grafer nedenfor.



I perioden 2006-2010 er strømretningen vurderet 48 gange ved stranden og den procentvise fordeling er vist.

Vanddybden ud for stranden stiger roligt. Ifølge et topografisk kort er vanddybden under 2 meter 200 meter ud fra kysten. Det angivne dybdeforhold skal tages med forbehold.



Lohals Strand

## Kilder til fækal forurening

Fækalier fra mennesker og dyr i badevandet udgør en sundhedsrisiko. Langeland Kommune har undersøgt området omkring stranden for fækale kilder.

350 meter syd for stranden ved Lohals Havn ligger en pumpestation, hvorfra der er mulighed for overløb af spildevand, hvis kapaciteten af pumpestationen overskrides i forbindelse med kraftig regn. Ved overløb lukkes opspædet spildevand ud i Langelandssundet og dermed er der risiko for at badevandskvaliteten ved Lohals Strand forringes, hvis strømmen er nordgående. Forureningen varighed vil afhænge af overløbets størrelse samt vejr- og strømforhold. Den store udskiftning af vandet ved havnen vil fortynde forureningen fra overløbet og der er derfor ikke alle overløb som vil påvirke badevandskvaliteten ved stranden. Hvis der er risiko for forringet badevandskvalitet ved Lohals Strand, vil Langeland Kommune varsle om dette på skiltet ved stranden (se oversigtskort) og på kommunens hjemmeside: [www.langelandkommune.dk](http://www.langelandkommune.dk).

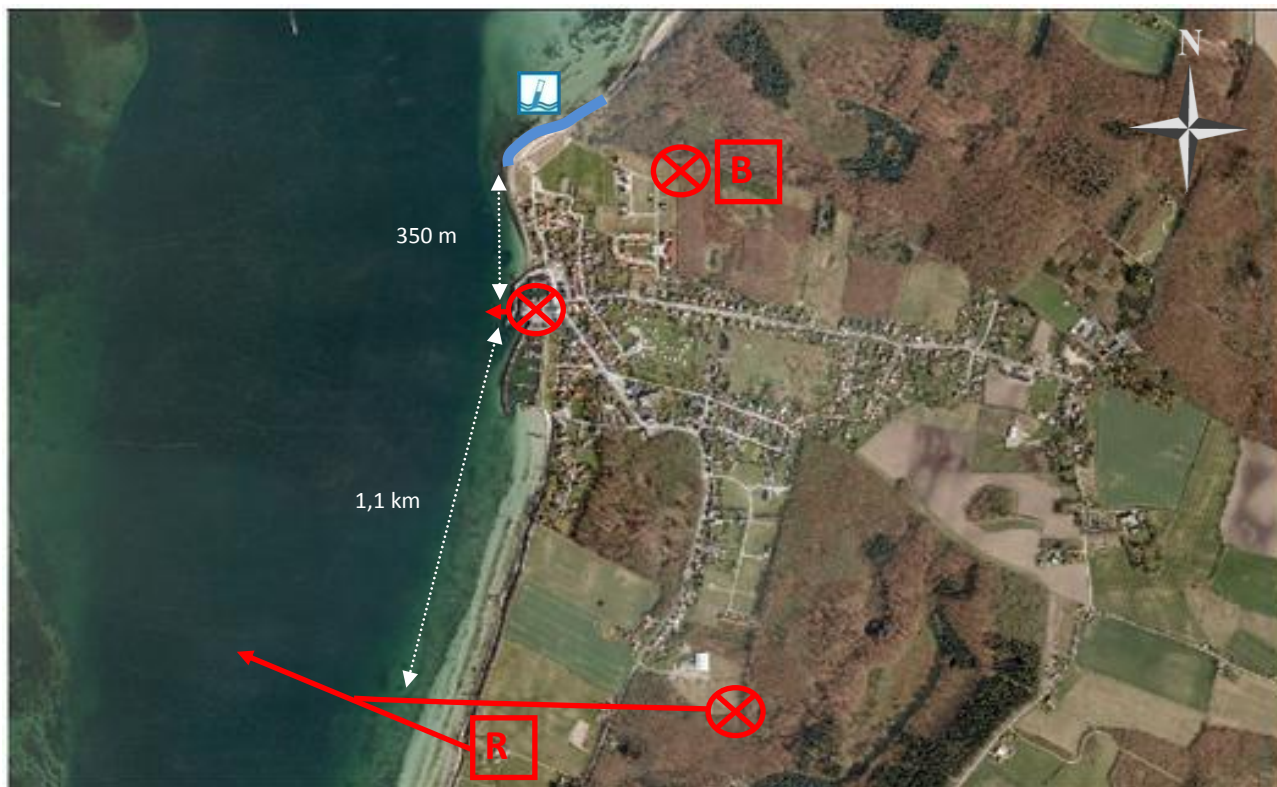
1,45 km syd for stranden findes Lohals Renseanlæg. Renset spildevand fra anlægget føres via en rørledning 200 meter ud i Langelandssundet. Under normale omstændigheder har det rensede spildevand ikke indflydelse på badevandskvaliteten ved stranden.

Nordøst for renseanlægget findes indløbspumpen til anlægget. Indløbspumpen er udstyret med et nødoverløb, hvorfra der udledes spildevand til Langelandssundet i de tilfælde, hvor pumpens kapacitet overskrides f.eks. i forbindelse med kraftig regn. Spildevand fra nødoverløbet føres ud sammen med det rensede spildevand, hvilket vil fortynde forureningen. I tilfælde af, at nødoverløbet aktiveres og strømmen er fra syd, er der risiko for, at forureningen føres til Lohals Strand. I tilfælde af, at der er risiko for forringet badevandskvalitet ved Lohals Strand, vil Langeland Kommune varsle om risikoen ved skiltet ved stranden (se oversigtskort) samt på kommunens hjemmeside: [www.langelandkommune.dk](http://www.langelandkommune.dk).

Øst for stranden findes endnu en pumpestation, som kan aflaste i forbindelse med kraftig regn. Pumpestationen er forbundet med et forsinkelsesbassin, der vil mindske antallet af overløb. Hvis kapaciteten af forsinkelsesbassinet overskrides, vil der lukkes spildevand ud i Mejerigrøften, der har udløb til Langelandssundet 500 meter nord for stranden. I tilfælde af, at der er risiko for forringet badevandskvalitet ved Lohals Strand, vil Langeland Kommune varsle om risikoen ved skiltet ved stranden (se oversigtskort) samt på kommunens hjemmeside: [www.langelandkommune.dk](http://www.langelandkommune.dk).

De ovennævnte kilder vil kun have risiko for at påvirke badevandskvaliteten ved Lohals i forbindelse med ekstrem kraftig regn.

På nedenstående figur er et overblik over de nærmeste mulige fækale kilder vist. Pumpestationerne er markeret med en rød cirkel med et kryds indeni, Lohals Renseanlæg er markeret med en firkant med et R indeni, forsinkelsesbassinet er markeret med en firkant med et B indeni og stranden er markeret med en blå streg.



Overblik over nærmeste mulige kilder til fækal forurening af badevandet ved Lohals Strand.

Langeland Kommune opfordrer til, at strandens gæster bader indenfor den definerede afgrænsning af stranden, hvor kommunen rutinemæssigt kontrollerer badevandskvaliteten i badevandssæsonen (1. juni – 1. september).

Badende ved stranden bør altid være opmærksom på, at pludselige forureninger af badevandet kan opstå i forbindelse med uheld fra f.eks. lystbåde, gylletanke eller kloakledninger. Hvis Langeland Kommune modtager oplysninger om forurening, der kan påvirke badevandet eller skade de badendes sundhed, vil kommunen varsle om dette på skiltet ved stranden (se oversigtskort) og på kommunens hjemmeside: [www.langelandkommune.dk](http://www.langelandkommune.dk)



Lohals Strand

## Risiko for cyanobakterier (blågrønne alger) og fytoplankton

Risikoen for opblomstring af blågrønne alger ved stranden er lav.

Risikoen for opblomstring af fytoplankton ved stranden er lav.

Opblomstring af blågrønne alger og fytoplankton kan altid forekomme. Særligt i forbindelse med længerevarende perioder med varme og næringsrigt vand. Opblomstringen er oftest meget pludselig og ses tydeligst som en misfarvning af vandet.

Alger kan producere giftige stoffer som kan give anledning til hovedpine, hudirritationer, feber, kvalme og diarré, hvis man kommer i kontakt med giftstofferne ved f.eks. at bade i eller sluge vand med indhold af alger. Mennesker, der i forvejen er svækkede, og børn er særligt udsatte. Dyr kan i værste fald dø, hvis de drikker af algeholdigt vand. Alger er ofte årsag til skumdannelser i vandkanten og misfarvning af vandet. Alger kan have forskellige farver. I Danmark giver fytoplankton normalt ikke anledning til sygdom ved badning.

### Følgende baderåd bør altid følges:

- Se efter om der er information, der fraråder badning.
- Lad være med at bade, hvis vandet er uklart. Du skal kunne se dine fødder, når du står i vand til knæene.
- Lad ikke børn lege i nærheden af alger, der er opskyllet på stranden.
- Hold børn og dyr væk fra skumdannelser på stranden.
- Bad ikke ved kraftigt skum i vandet, det kan være algeopblomstringer.

Hvis du har badet i vand, hvor du har mistanke om opblomstring af alger, skylles straks med rent vand.

Hvis Langeland Kommune modtager oplysninger om opblomstring af alger, vil kommunen varsle om dette på skiltet ved stranden (se oversigtskort) og på kommunens hjemmeside: [www.langelandkommune.dk](http://www.langelandkommune.dk).



Lohals Strand

## Risiko for makroalger

Der er risiko for opskylning af tang (makroalger) i vandkanten ved stranden.

Det frarådes at bade i nærheden af store mængder tang, da samlinger af planter kan fremme vækst og forlænge overlevelse af bakterier. Lad ikke børnene lege i nærheden af det opskyllede tang. Dette skyldes bl.a., at der kan dannes giftstoffer i rådne tang og at tangen kan indeholde sygdomsfremkaldende bakterier.

## Kortvarige forureninger

Ved en kortvarig forurening forstås en forurening med fækale bakterier, der kommer fra en kendt kilde og som normalt ikke forventes at påvirke badevandskvaliteten i mere end 72 timer. Alle tre beskrevne nødoverløb fra pumpestationer har mulighed for at forårsage en kortvarig forurening af badevandet ved Lohals under bestemte strømforhold. I tilfælde af, at et overløb fra en af stationerne har risiko for at påvirke badevandskvaliteten ved Lohals Strand, vil Langeland Kommune varsle herom på skiltet ved stranden (se oversigtskort) og på kommunens hjemmeside: [www.langelandkommune.dk](http://www.langelandkommune.dk).



Lohals Strand

## Forvaltningsforanstaltninger

En større og større del af Lohals bliver separatkloakeret, hvilket mindsker belastningen af de fælleskloakerede områder og dermed også mindsker antallet af overløb i nærheden af stranden.



## **Anden forurening m.v.**

Glasskår, affald og kemisk forurening (herunder olieudslip) kan risikere at forekomme ved stranden. Hvis Langeland Kommune modtager oplysninger om forurening, der kan påvirke badevandet eller skade de badendes sundhed, vil kommunen varsle om dette på skiltet ved stranden (se oversigtskort) og på kommunens hjemmeside: [www.langelandkommune.dk](http://www.langelandkommune.dk).

Badegæster opfordres til at kontakte Langeland Kommune, hvis der konstateres forurening eller andet som kan give anledning til problemer ved stranden.

## **Revision**

Badevandsprofilen er udarbejdet i forbindelse med badevandssæsonen 2010.

Badevandets klassifikation revideres hvert år i maj måned og badevandsprofilen opdateres efter behov.



*Lohals Strand*